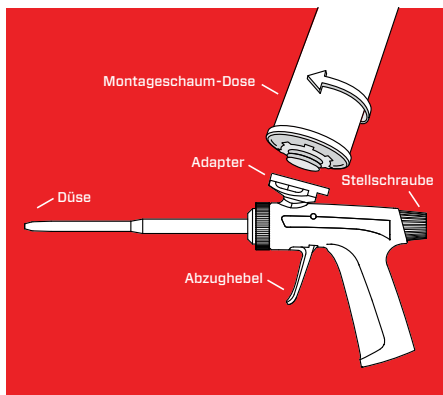
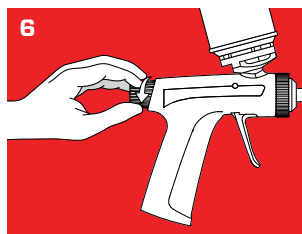
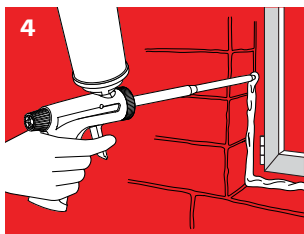
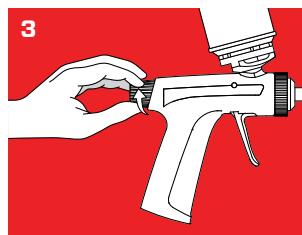
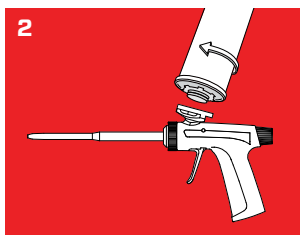


Bedienungsanleitung PAGERIS®

Schaumpistole für Polyurethan-Montageschaum



1. Montageschaum-Dose gemäss entsprechender Anleitung schütteln.
2. Montageschaum-Dose in Adapter einschrauben (nicht mit Gewalt festziehen).
3. Entsichern Sie die Schaumpistole, indem Sie die Stellschraube gegen den Uhrzeigersinn drehen (nicht vollständig ausdrehen).
4. Bei erster Inbetriebnahme einer neuen Schaumpistole Abzughebel umgehend drücken und etwas Material kontrolliert ausströmen lassen (Füllen des Materialkanals und Entfernen von Luftfeuchtigkeit). Die Schaumpistole ist jetzt betriebsbereit. Der Materialfluss wird mit dem Abzughebel reguliert und kann mit der Stellschraube begrenzt werden. Bei bis zum Anschlag eingedrehter Stellschraube ist der Abzughebel arretiert (Sicherung).
5. Bei Dosenwechsel leere Dose losschrauben und sofort durch eine neue Dose ersetzen, damit der Schaum im Adapter nicht aushärtet.
6. Schaumpistole immer mit aufgeschraubter Dose aufbewahren und Stellschraube bis zum Anschlag im Uhrzeigersinn eindrehen.

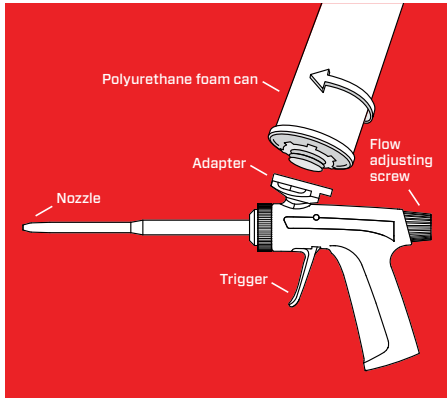


Wichtige Hinweise

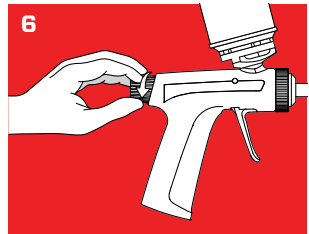
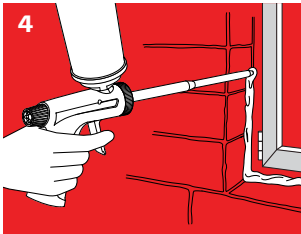
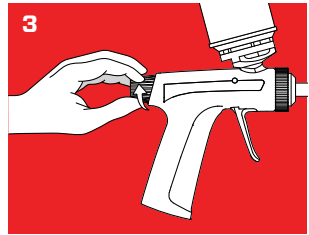
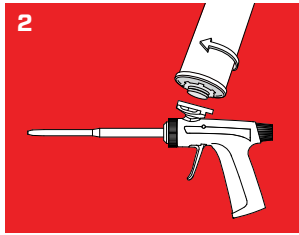
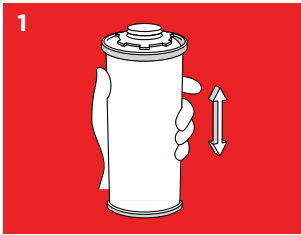
- Auf der Schaumpistole muss nach der ersten Inbetriebnahme **immer** eine Dose montiert sein, damit das System bis zur Düse mit Schaum gefüllt bleibt und ein Aushärten in der Pistole verhindert wird. Leere Dosen sind erst zu entfernen, wenn diese durch eine neue ersetzt werden. Drücken Sie anschliessend erneut den Abzug, um die Schaumpistole wieder vollständig mit Schaum zu füllen.
- Montageschaum-Dose **niemals** mit Gewalt aus dem Adapter losreissen.
- Adapter **nicht** mit einem harten Gegenstand reinigen, da sonst die Antihaftbeschichtung verkratzt werden kann.
- Ausgehärtete Schaumreste an der Düsenspitze **nicht** mit einem harten Gegenstand entfernen.
- Hinweise auf Montageschaum-Dose sind zu beachten. Befolgen Sie alle Hinweise hinsichtlich Sicherheit und bestimmungsgemässer Verwendung. Mit Schutzbrille und Arbeitshandschuhen arbeiten.

Operating instructions PAGERIS®

Foam gun for polyurethane foam



1. Shake polyurethane foam can in accordance with the relevant instructions.
2. Screw the polyurethane foam can into the adapter (do not tighten forcibly).
3. Release the safety device on the foam gun by turning the flow adjusting screw counter-clockwise (do not fully unscrew).
4. When using a new foam gun for the first time, press the trigger immediately and allow a little material to flow out in a controlled manner (this fills the foam duct and removes any moist air). The foam gun is now ready for use. The flow of material can be regulated by the trigger and restricted by the flow adjusting screw. If this screw is fully tightened, the trigger is inactivated (safety device).
5. To change the can, unscrew the empty one and replace it immediately by a new one to prevent curing of the foam in the adapter.
6. Always store the foam gun with a can fitted and the flow adjusting screw tightened fully clockwise.

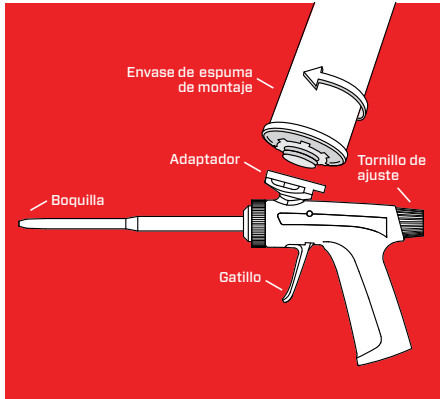


Important Notes

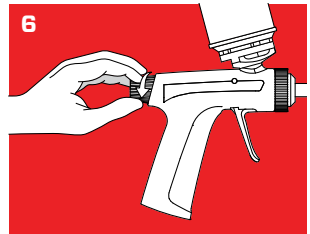
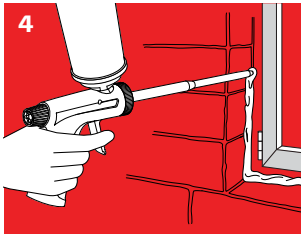
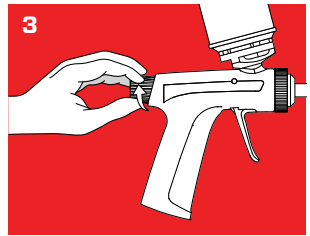
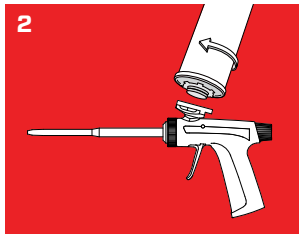
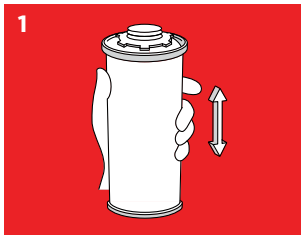
- After being used for the first time, the foam gun must **always** be fitted with a can to ensure that the system remains filled to the nozzle with foam and to prevent curing in the pistol. Empty cans should only be removed if a replacement can is available. After fitting a new can, press the trigger immediately to refill the foam gun completely with foam.
- **Never** use excessive force to remove the polyurethane foam can from the adapter.
- **Do not** clean the adapter with a hard object since this may scratch the non-stick coating.
- **Do not** remove cured foam residues on the nozzle tip with a hard object.
- Instructions on the polyurethane foam can are to be followed. Obey all instructions relating to safety and intended use. Wear safety goggles and work gloves.

Instrucciones de manejo de PAGERIS®

Pistola de espuma para espuma de montaje de poliuretano



1. Agite el envase de espuma de montaje siguiendo las instrucciones correspondientes.
2. Enrosque el envase de espuma de montaje en el adaptador (no apriete con fuerza).
3. Quite el seguro de la pistola de espuma girando en sentido antihorario el tornillo de ajuste (sin extraerlo por completo).
4. Al utilizar por primera vez una nueva pistola de espuma, presione rápidamente el gatillo y deje salir de forma controlada una pequeña cantidad de material (llenado del conducto de material y eliminación de humedad del aire). La pistola de espuma está ahora lista para su uso. El flujo de material se regula mediante el gatillo y se puede limitar mediante el tornillo de ajuste. Cuando el tornillo de ajuste está apretado a tope, el gatillo está bloqueado (seguro).
5. Para cambiar de envase, desenrosque el envase vacío y sustitúyalo de inmediato por un nuevo envase para evitar que se endurezca la espuma presente en el adaptador.
6. Guarde la pistola de espuma siempre con el envase enroscado y con el tornillo de ajuste apretado a tope en sentido horario.

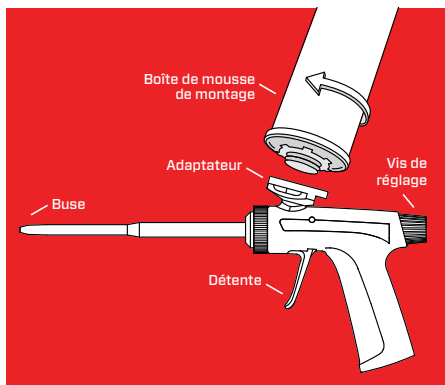


Información importante

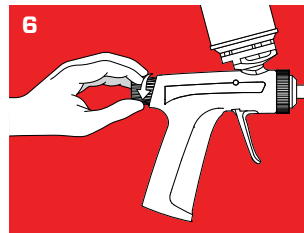
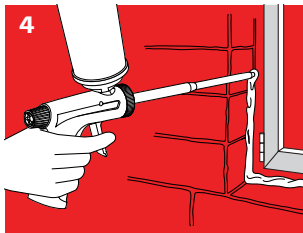
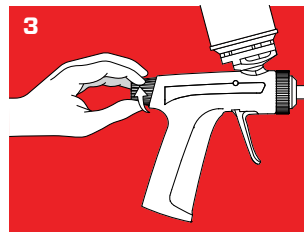
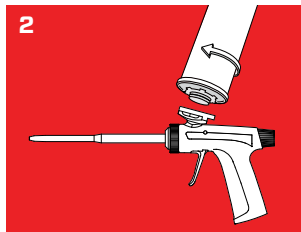
- Tras la primera utilización, siempre debe haber un envase montado en la pistola de espuma, para que el sistema permanezca lleno de espuma hasta la boquilla y evitar el endurecimiento en el interior de la pistola. No se debe retirar un envase vacío hasta el momento de sustituirlo por uno nuevo. A continuación, presione de nuevo el gatillo para volver a llenar por completo de espuma la pistola de espuma.
- **Nunca** arranque del adaptador el envase de espuma de montaje usando la fuerza.
- **No** utilice un objeto duro para limpiar el adaptador, ya que de lo contrario el recubrimiento antiadherente podría sufrir arañazos.
- **No** utilice un objeto duro para eliminar los restos de espuma endurecidos de la punta de la boquilla.
- Tenga en cuenta las indicaciones en el envase de espuma de montaje. Siga todas las instrucciones relativas a la seguridad y al uso conforme a lo prescrito. Utilice gafas protectoras y guantes de trabajo para trabajar.

Mode d'emploi PAGERIS®

Pistolet à mousse de montage polyuréthane



1. Bien secouer la boîte de mousse de montage conformément aux instructions.
2. Visser la boîte de mousse de montage dans l'adaptateur (sans forcer).
3. Déverrouiller le pistolet à mousse en tournant la vis de réglage dans le sens contraire des aiguilles d'une montre (ne pas dévisser jusqu'au bout).
4. Lors de la première mise en service d'un pistolet à mousse neuf, appuyer immédiatement sur la détente afin de laisser un peu de produit s'écouler (remplissage du conduit à mousse et élimination de l'humidité de l'air). Le pistolet à mousse est alors prêt à l'usage. Le débit du produit se règle à l'aide de la détente et peut être limité par la vis de réglage. Lorsque la vis de réglage est complètement serrée, la détente est bloquée (sûreté).
5. En cas de changement de boîte, dévisser la boîte vide et la remplacer immédiatement par une boîte neuve afin que la mousse ne durcisse pas dans l'adaptateur.
6. Toujours conserver le pistolet à mousse avec une boîte vissée et serrer complètement la vis de réglage dans le sens des aiguilles d'une montre.



Remarques importantes

- Après la première mise en service du pistolet à mousse, une boîte devra toujours y être vissée afin que le système reste rempli de mousse jusqu'à la buse et pour éviter que le produit ne durcisse dans le pistolet. Toute boîte vide ne devra être retirée qu'au moment de son remplacement par une boîte neuve. Appuyer ensuite à nouveau sur la détente afin que le pistolet soit à nouveau entièrement rempli de mousse.
- **Ne jamais** extraire de force une boîte de mousse de montage de l'adaptateur.
- **Ne pas** nettoyer l'adaptateur avec un objet dur car vous risqueriez d'endommager le revêtement antiadhésif.
- **Ne pas** éliminer les résidus de mousse solidifiés avec un objet dur à la pointe de la buse.
- Respecter les indications mentionnées sur la boîte de mousse de montage. Se conformer à toutes les indications relatives à la sécurité et à une utilisation en bonne et due forme. Porter des lunettes de protection et des gants de travail.